



กระทรวงการพัฒนาสังคมและความมั่นคงของมนุษย์
สถาบันพัฒนาองค์กรชุมชน (องค์การมหาชน)

เอกสารประกอบการชี้แจง

เสนอ

คณะกรรมการวิสามัญพิจารณาศึกษา
ร่างพระราชบัญญัติงบประมาณรายจ่ายประจำปีงบประมาณ

พ.ศ. 2569

วุฒิสภา



สารบัญ

| | หน้า |
|---|------|
| 1. รายนามผู้ชี้แจง | 1 |
| 2. วิสัยทัศน์ พันธกิจ โครงสร้างหน่วยงาน การดำเนินการกิจหน้าที่และอำนาจตามกฎหมายจัดตั้งหน่วยงาน และการบูรณาการหรือประสานภารกิจในมิติด้านอื่น | 2 |
| 3. ภาพรวมงบประมาณของหน่วยรับงบประมาณ 3 ปีย้อนหลัง (ปีงบประมาณ พ.ศ. 2567-2569) ตามแบบ สว.69-01 (กรม/หน่วยงาน) | 5 |
| 4. ภาพรวมแผนงาน ผลผลิต/โครงการ และโครงการที่สำคัญ ประจำปีงบประมาณ พ.ศ. 2569 ตามแบบ สว.69-02 (กรม/หน่วยงาน) | 8 |
| 5. ผลการเบิกจ่ายและผลการดำเนินงานในปีงบประมาณ พ.ศ. 2567-2568 ตามแบบ สว.69-03 (กรม/หน่วยงาน) | 21 |
| 6. การดำเนินการตามข้อสังเกตของคณะกรรมการวิสามัญพิจารณาศึกษาร่างพระราชบัญญัติงบประมาณรายจ่ายประจำปีงบประมาณ พ.ศ. 2568 วุฒิสภา ตามแบบ สว.69-04 (กรม/หน่วยงาน) | 25 |

1. รายนามผู้ชี้แจง

สถาบันพัฒนาองค์กรชุมชน (องค์การมหาชน)

| ลำดับ | ชื่อ - สกุล | ตำแหน่ง |
|-------|------------------------|--------------------|
| 1. | นายกฤษดา สมประสงค์ | ผู้อำนวยการ |
| 2. | นางสาวเฉลิมศรี ระดากุล | รองผู้อำนวยการ |
| 3. | นายวิชัย นະສຸວຣຣ໌ໂນ | รองผู้อำนวยการ |
| 4. | นางสาวกนิษฐา สุวัตรกุล | ผู้ช่วยผู้อำนวยการ |

ผู้ประสานงาน

- | | | |
|----|----------------------|--|
| 1. | นายภาคภูมิ นันทปรีชา | ผู้อำนวยการสำนักยุทธศาสตร์นโยบายและแผน หมายเลขโทรศัพท์ 084 454 1661 |
| 2. | นางสาวมุกิตา ภูบัว | หัวหน้างานนโยบายและแผน หมายเลขโทรศัพท์ 098 250 8603 |

2. วิสัยทัศน์ พันธกิจ โครงสร้างหน่วยงาน การดำเนินการกิจหน้าที่และอำนาจ ตามกฎหมายจัดตั้งหน่วยงาน และการบูรณาการหรือประสานภารกิจในมิติด้านอื่น

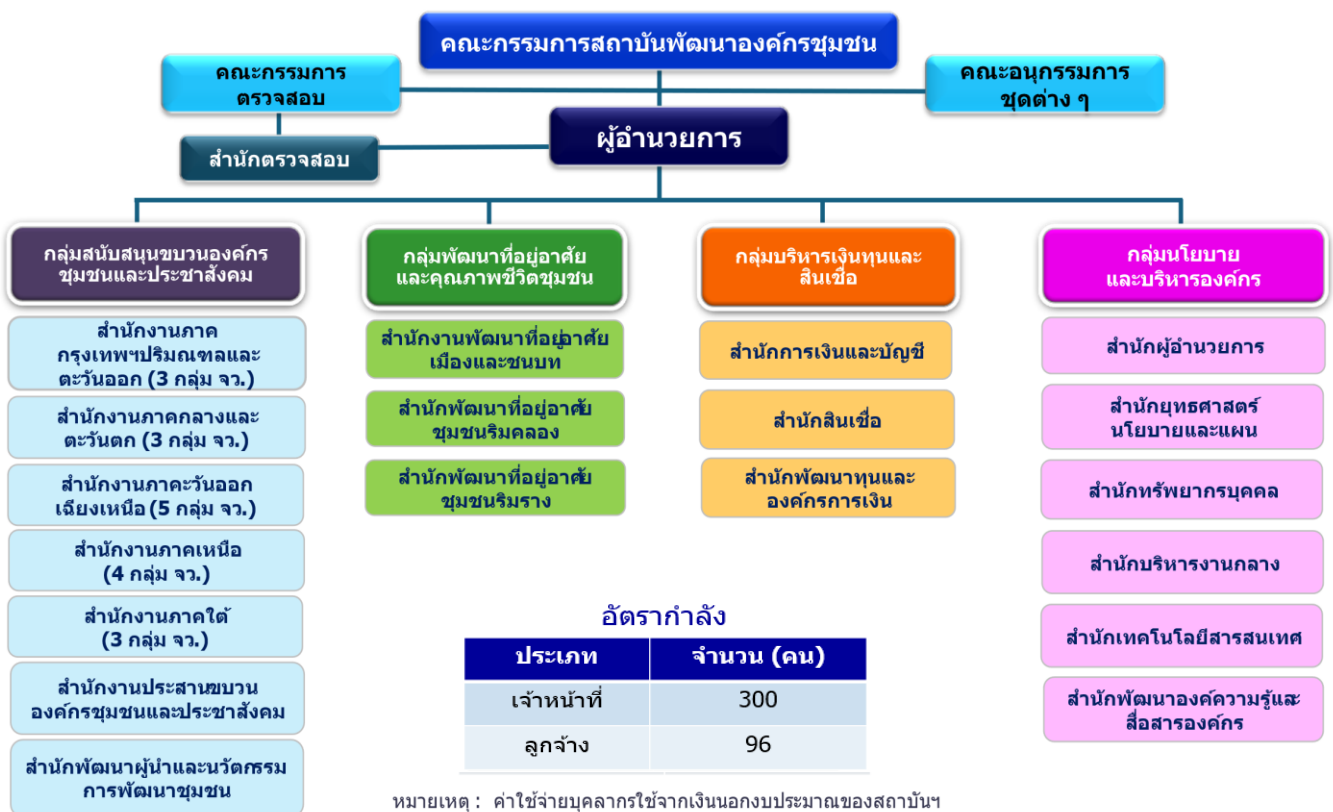
วิสัยทัศน์

ปี 2579 ชุมชนท้องถิ่นมีความเข้มแข็งเต็มพื้นที่ประเทศไทย

พันธกิจ

1. ส่งเสริมความเข้มแข็งขององค์กรชุมชนและเครือข่ายองค์กรชุมชนในการแก้ไขปัญหาของชุมชนในด้านต่างๆ และพัฒนาชีวิตความเป็นอยู่ของสมาชิกในชุมชน เช่น การพัฒนาที่อยู่อาศัยและสิ่งแวดล้อม พัฒนาสวัสดิการชุมชน เศรษฐกิจชุมชน เป็นต้น โดยยึดหลักการพัฒนาแบบองค์รวมและสมาชิกมีส่วนร่วม
2. สนับสนุนและให้การช่วยเหลือด้านการเงินและสินเชื่อแก่องค์กรชุมชนและเครือข่ายองค์กรชุมชน
3. สนับสนุนการเชื่อมโยงเครือข่ายองค์กรชุมชน ทั้งในระดับท้องถิ่น จังหวัด และประเทศ
4. ประสานความร่วมมือพหุภาคีในการพัฒนาองค์กรชุมชน และเครือข่ายองค์กรชุมชน

โครงสร้างหน่วยงาน



การดำเนินการกิจหน้าที่และอำนาจตามกฎหมายจัดตั้งหน่วยงาน

ภารกิจตามพระราชกฤษฎีกาจัดตั้งสถาบันพัฒนาองค์กรชุมชน (องค์การมหาชน) พ.ศ. 2543

มาตรา 7 ให้สถาบันมีวัตถุประสงค์ ดังต่อไปนี้

1. สนับสนุนและให้การช่วยเหลือแก่องค์กรชุมชนและเครือข่ายองค์กรชุมชนเกี่ยวกับการประกอบอาชีพ การพัฒนาอาชีพ การเพิ่มรายได้ การพัฒนาที่อยู่อาศัยและสิ่งแวดล้อมและการพัฒนาชีวิตความเป็นอยู่ของสมาชิกในชุมชนทั้งในเมืองและชนบท โดยยึดหลักการพัฒนาแบบองค์รวมหรือบูรณาการ และหลักการพัฒนาที่สมาชิกชุมชนมีส่วนร่วมเป็นแนวทางสำคัญ ทั้งนี้ เพื่อเสริมสร้างความเข้มแข็งของชุมชนและประชาสังคม
2. สนับสนุนและให้การช่วยเหลือทางการเงินแก่องค์กรชุมชนและเครือข่ายองค์กรชุมชน
3. สนับสนุนและให้การช่วยเหลือเพื่อการพัฒนาองค์กรชุมชนและเครือข่ายองค์กรชุมชน ตลอดจนประสานงานการสนับสนุนและให้การช่วยเหลือดังกล่าวจากหน่วยงานต่างๆ ทั้งภาครัฐและภาคเอกชน
4. ส่งเสริมและสนับสนุนและสร้างความร่วมมือขององค์กรชุมชนและเครือข่ายองค์กรชุมชนทั้งในระดับท้องถิ่น ระดับจังหวัด และระดับประเทศ

การบูรณาการหรือประสานภารกิจในมิติด้านอื่น

สถาบันพัฒนาองค์กรชุมชน (องค์การมหาชน) หรือ พอช. มีการบูรณาการภารกิจร่วมกับหน่วยงานและภาคีต่าง ๆ ทั้งในระดับนโยบายและระดับพื้นที่ เพื่อพัฒนาชีวิตความเป็นอยู่ของสมาชิกในชุมชนทั้งในเมืองและชนบท โดยยึดหลักการพัฒนาที่สมาชิกในชุมชนมีส่วนร่วมเป็นแนวทางสำคัญ ครอบคลุมมิติการพัฒนาในด้านต่าง ๆ ดังนี้

มิติด้านเศรษฐกิจชุมชน สนับสนุนการพัฒนาอาชีพ สร้างรายได้ และยกระดับการพัฒนาเศรษฐกิจและทุนชุมชนบนวิถีเศรษฐกิจพอเพียงให้กับองค์กรชุมชนและสมาชิกในชุมชน สามารถพึ่งพาตนเองและช่วยเหลือซึ่งกันและกัน โดยบูรณาการร่วมกับหน่วยงานที่เกี่ยวข้อง สถาบันการศึกษาและองค์กรปกครองส่วนท้องถิ่น ในการส่งเสริมการรวมกลุ่มและพัฒนาอาชีพในลักษณะต่าง ๆ ตามปัญหาความต้องการและบริบทในพื้นที่ อาทิ เช่น การพัฒนาอาชีพในลักษณะพื้นที่การผลิต ได้แก่ ข้าวอินทรีย์ เกษตรอินทรีย์ ผักผลไม้ปลอดสารพิษ ประมงพื้นบ้าน แปรรูปผลผลิต เป็นต้น ลักษณะอาชีพการบริการ ได้แก่ ช่างชุมชน ตลาดชุมชน ท้องเที่ยวชุมชน ตลาดออนไลน์ เป็นต้น รวมถึงการประสานความร่วมมือกับสำนักงานคณะกรรมการส่งเสริมการลงทุน (BOI) ในการสนับสนุนการพัฒนาอาชีพในระดับชุมชน และการสร้างงานในท้องถิ่น โดยเกิดพื้นที่รูปธรรมการพัฒนาอาชีพและคุณภาพชีวิตในปีงบประมาณ พ.ศ. 2568 จำนวน 250 ตำบล/เมืองใน 77 จังหวัด

มิติด้านสังคม สนับสนุนระบบสวัสดิการของชุมชน เพื่อคนในชุมชน โดยส่งเสริมการ**จัดตั้งกองทุนสวัสดิการชุมชน** นับตั้งแต่ปี 2553 ถึงปัจจุบันรวม 6,009 กองทุน สมาชิก 6.56 ล้านคน และมีเงินกองทุนสะสม 23,557 ล้านบาท โดยมาจากการสมทบงบประมาณสามฝ่าย คือ (1) การสมทบจากเงินออมของสมาชิกในชุมชน

(2) การสมทบจากรัฐบาลผ่านสถาบันพัฒนาองค์กรชุมชน (พอช.) และ (3) การสมทบจากองค์กรปกครองส่วนท้องถิ่น เพื่อนำมาจัดสวัสดิการประเภทต่างๆ ตั้งแต่ เกิด แก่ เจ็บ ตาย ไปจนถึงสวัสดิการการศึกษา การช่วยเหลือผู้ประสบภัย พิบัติ การประกอบอาชีพ การดูแลช่วยเหลือผู้ยากไร้ ฯลฯ โดยมีหลักการทำงานเพื่อการพึ่งตนเอง ช่วยเหลือเกื้อกูล กันบนฐาน “การให้อย่างมีคุณค่า รับอย่างมีศักดิ์ศรี” และ**สร้างโอกาสให้ผู้มีรายได้น้อยได้เข้าถึงสวัสดิการ ด้านที่อยู่อาศัย** โดยสนับสนุนการพัฒนาที่อยู่อาศัยให้กับผู้มีรายได้น้อยที่มีปัญหาความเดือดร้อนด้านที่อยู่อาศัย ในปีงบประมาณ พ.ศ. 2568 รวม 21,170 ครัวเรือน เป็นการดำเนินงานร่วมกับขบวนองค์กรชุมชน หน่วยงานและ ภาคีพัฒนาทั้งในระดับนโยบายและระดับพื้นที่ เช่น องค์กรปกครองส่วนท้องถิ่นร่วมเป็นกลไกในการขับเคลื่อนงาน ในพื้นที่ การไฟฟ้า การประปา สนับสนุนการติดตั้งระบบโครงสร้างพื้นฐาน หน่วยงานเจ้าของที่ดิน เช่น กรมธนารักษ์ สำนักงานคณะกรรมการนโยบายที่ดินแห่งชาติ (คทช.) สำ นักงานการปฏิรูปที่ดินเพื่อเกษตรกรรม (สปก.) การรถไฟแห่งประเทศไทย อนุมัติ/อนุญาตให้ใช้ที่ดิน เป็นต้น ส่งผลให้ผู้มีรายได้น้อยเกิดการปรับเปลี่ยนสถานะจากผู บุกรุกที่ดินของรัฐ/เอกชนซึ่งผิดกฎหมาย เปนสถานะผู้อยู่อาศัยในชุมชนอย่างถูกกฎหมาย และเกิดการขยาย กิจกรรมพัฒนาชุมชนด้านต่าง ๆ ที่นอกเหนือจากการแก้ไขปัญหที่อยู่อาศัย “บ้านที่มากกว่าคำว่า บ้าน” โดยการ พัฒนาอาชีพในชุมชน เช่น การใช้บ้านเป็นที่ประกอบอาชีพ การใช้พื้นที่ในการปลูกพืชผักเพื่อลดค่าใช้จ่าย มีอาหาร ปลอดภัย การดูแลสุขภาพ การออกกำลังกาย การป้องกันแก้ไขปัญหายาเสพติด การจัดการขยะ เป็นต้น **เป็นการ สร้างความมั่นคงในที่อยู่อาศัยสู่การลดความเหลื่อมล้ำของผู้รายได้น้อยในเมืองและชนบท**

มิติพื้นที่ เป็นการเสริมสร้างความเข้มแข็งของชุมชน โดยมีสภาองค์กรชุมชนตำบล กลไกกลางเชื่อมโยง ชุมชน ภาครัฐ และภาคประชาสังคมในการจัดทำแผนพัฒนาชุมชนท้องถิ่นระดับตำบล และขับเคลื่อนการแก้ไข ปัญหาและพัฒนาชุมชนที่สอดคล้องกับปัญหาความต้องการและบริบทของพื้นที่ในมิติต่าง ๆ ของชุมชน อาทิเช่น การพัฒนาที่อยู่อาศัยในชนบท การพัฒนาเศรษฐกิจและทุนชุมชน การจัดการทรัพยากรธรรมชาติและสิ่งแวดล้อม เป็นต้น โดยกระบวนการมีส่วนร่วมของทุกภาคส่วน อันเป็นประชาธิปไตยชุมชนจากฐานราก และเป็นภารกิจของ สภาองค์กรชุมชนตำบล ตามพระราชบัญญัติสภาองค์กรชุมชนตำบล พ.ศ. 2551 ซึ่งในปีงบประมาณ พ.ศ. 2568 เกิดการพัฒนาศักยภาพสภาองค์กรชุมชนตำบล 700 ตำบล พร้อมทั้งสนับสนุนการขับเคลื่อนจังหวัดบูรณาการ เพื่อเสริมสร้างการมีส่วนร่วมของขบวนองค์กรชุมชนและภาคส่วนต่าง ๆ ดำเนินงานพัฒนาจังหวัดให้มีความ เข้มแข็งร่วมกัน ภายใต้ชื่อ “ภาคีอาสา” ประกอบด้วย สถาบันบัณฑิตพัฒนบริหารศาสตร์ (NIDA) หน่วยบริหาร และจัดการทุนด้านการพัฒนาระดับพื้นที่ (บพท.) สถาบันวิจัยระบบสาธารณสุข (สวรส.) สำนักงานกองทุน สนับสนุนการสร้างเสริมสุขภาพ (สสส.) สำนักงานหลักประกันสุขภาพแห่งชาติ (สปสช.) สำนักงานคณะกรรมการ สุขภาพแห่งชาติ (สช.) สถาบันการแพทย์ฉุกเฉินแห่งชาติ (สพฉ.) สถาบันรับรองคุณภาพสถานพยาบาล (สรพ.) และสถาบันพัฒนาองค์กรชุมชน (พอช.)

3. ภาพรวมงบประมาณของหน่วยรับงบประมาณ 3 ปีย้อนหลัง (ปีงบประมาณ พ.ศ. 2567-2569)

ชื่อหน่วยงาน (ระดับกรมหรือเทียบเท่า) สถาบันพัฒนาองค์กรชุมชน (องค์การมหาชน)

1. จำแนกตามลักษณะรายจ่าย

หน่วย : ล้านบาท (ทศนิยม 4 ตำแหน่ง)

| รายการ | ปี 2567 (1) | ปี 2568 (2) | ปี 2569 (3) | เปรียบเทียบ (2) และ (3) | |
|--------------------|-------------------|-------------------|-------------------|----------------------------|---------------|
| | | | | เพิ่มขึ้น/ ลดลง | ร้อยละ |
| รวมทั้งสิ้น | 1,376.2387 | 1,836.6645 | 1,814.2083 | (22.4562) | (1.22) |
| 1.1 รายจ่ายประจำ | 400.3867 | 726.8445 | 690.5023 | (36.3422) | (5.00) |
| 1.2 รายจ่ายลงทุน | 975.8520 | 1,109.8200 | 1,123.7060 | 13.8860 | 1.25 |

2. จำแนกตามงบรายจ่าย

หน่วย : ล้านบาท (ทศนิยม 4 ตำแหน่ง)

| รายการ | ปี 2567 (1) | ปี 2568 (2) | ปี 2569 (3) | เปรียบเทียบ (2) และ (3) | |
|--------------------|-------------------|-------------------|-------------------|----------------------------|---------------|
| | | | | เพิ่มขึ้น/ ลดลง | ร้อยละ |
| รวมทั้งสิ้น | 1,376.2387 | 1,836.6645 | 1,814.2083 | (22.4562) | (1.22) |
| 2.1 งบบุคลากร | - | - | - | - | - |
| 2.2 งบดำเนินงาน | - | - | - | - | - |
| 2.3 งบลงทุน | - | - | - | - | - |
| 2.4 งบเงินอุดหนุน | 1,376.2387 | 1,836.6645 | 1,814.2083 | (22.4562) | (1.22) |
| 2.5 งบรายจ่ายอื่น | - | - | - | - | - |

3. เงินนอกงบประมาณของหน่วยรับงบประมาณ

หน่วย : ล้านบาท (ทศนิยม 4 ตำแหน่ง)

| รายการ | ปี 2567 (1) | ปี 2568 (2) | ปี 2569 (3) | เปรียบเทียบ (2) และ (3) | |
|---|----------------|----------------|----------------|----------------------------|---------|
| | | | | เพิ่มขึ้น/ลดลง | ร้อยละ |
| 3.1 เงินนอกงบประมาณสะสมคงเหลือยกมา | 4,084.2964 | 4,039.7684 | 2,035.7645 | (2,004.0039) | (49.61) |
| 3.2 รายได้ประเภทเงินนอกงบประมาณ | 2,102.2611 | 2,555.9149 | 2,470.6904 | (85.2245) | (3.33) |
| 3.3 รวมเงินนอกงบประมาณทั้งสิ้น (3.1+3.2) | 6,186.5575 | 6,595.6833 | 4,506.4549 | (2,089.2284) | (31.68) |
| 3.4 นำไปสมทบกับงบประมาณ | - | - | - | - | - |
| (1) งบบุคลากร | - | - | - | - | - |
| (2) งบดำเนินงาน | - | - | - | - | - |
| (3) งบลงทุน | - | - | - | - | - |
| (4) งบเงินอุดหนุน | - | - | - | - | - |
| (5) งบรายจ่ายอื่น | - | - | - | - | - |
| 3.5 คงเหลือหลังหักเงินนำไปสมทบกับ งบประมาณ (3.3-3.4) | 6,186.5575 | 6,595.6833 | 4,506.4549 | (2,089.2284) | (31.68) |
| 3.6 แผนการใช้จ่ายอื่น | 2,146.7891 | 4,559.9188 | 2,900.6363 | (1,659.2825) | (36.39) |
| (1) ภารกิจพื้นฐาน | 373.7675 | 477.3765 | 486.4280 | 9.0515 | 1.90 |
| - รายจ่ายประจำ | 367.5051 | 461.1168 | 476.4280 | 15.3112 | 3.32 |
| - รายจ่ายลงทุน | 6.2624 | 16.2597 | 10.0000 | (6.2597) | (38.50) |
| (2) ภารกิจเพื่อการพัฒนา | 1,773.0216 | 4,082.5423 | 2,414.2083 | (1,668.3340) | (40.86) |
| - รายจ่ายประจำ | 1,773.0216 | 4,082.5423 | 2,414.2083 | (1,668.3340) | (40.86) |
| - รายจ่ายลงทุน | - | - | - | - | - |
| 3.7 คงเหลือ (3.5-3.6) | 4,039.7684 | 2,035.7645 | 1,605.8186 | (429.9459) | (21.12) |

หมายเหตุ : วงเงินที่นำไปสมทบตามแนวทางการจัดทำงบประมาณรายจ่ายประจำปีงบประมาณ พ.ศ. 2569 ตาม
ฐานข้อมูลสำนักงบประมาณและ/หรือ เอกสารงบประมาณ

4. งบประมาณตามยุทธศาสตร์การจัดสรรงบประมาณ จำแนกตามกลุ่มแผนงาน 3 ปีย้อนหลัง

หน่วย : ล้านบาท (ทศนิยม 4 ตำแหน่ง)

| ประเภทงบประมาณรายจ่าย - แผนงาน | | ปี 2567 (1) | ปี 2568 (2) | ปี 2569 (3) | เปรียบเทียบ (2) และ (3) | |
|--------------------------------|--|-------------------|-------------------|-------------------|----------------------------|----------------|
| | | | | | เพิ่มขึ้น/ (ลดลง) | ร้อยละ |
| รวมทั้งสิ้น | | 1,376.2387 | 1,836.6645 | 1,814.2083 | (22.4562) | (1.22) |
| 4.1 | แผนงานพื้นฐาน | 24.8000 | - | - | - | - |
| | (1) แผนงานพื้นฐานด้านการสร้างโอกาสและความเสมอภาคทางสังคม | 24.8000 | - | - | - | - |
| 4.2 | แผนงานยุทธศาสตร์ | 1,342.0432 | 1,829.4274 | 1,812.9975 | (16.4299) | (0.90) |
| | (1) แผนงานยุทธศาสตร์เสริมสร้างพลังทางสังคม | 3.8265 | 30.5740 | 49.2216 | 18.6476 | 60.99 |
| | (2) แผนงานยุทธศาสตร์สร้างหลักประกันทางสังคม | 23.8219 | - | - | - | - |
| | (3) แผนงานยุทธศาสตร์มาตรการแบบเจาะจงกลุ่มเป้าหมายเพื่อแก้ปัญหาเฉพาะกลุ่ม | 1,314.3948 | 1,798.8534 | 1,763.7759 | (35.0775) | (1.95) |
| 4.3 | แผนงานบูรณาการ | 9.3955 | 7.2371 | 1.2108 | (6.0263) | (83.27) |
| | (1) แผนงานบูรณาการต่อต้านการทุจริตและประพฤติมิชอบ | 9.3955 | 7.2371 | 1.2108 | (6.0263) | (83.27) |
| 4.4 | แผนงานบุคลากรภาครัฐ | - | - | - | - | - |
| 4.5 | รายการดำเนินการภาครัฐ | - | - | - | - | - |

4. ภาพรวมแผนงาน ผลผลิต/โครงการ และโครงการที่สำคัญ

ประจำปีงบประมาณ พ.ศ. 2569

.....

ชื่อหน่วยงาน (ระดับกรมหรือเทียบเท่า) สถาบันพัฒนาองค์กรชุมชน (องค์การมหาชน)

1 ภาพรวมแผนงาน ผลผลิต/โครงการ จำแนกตามงบรายจ่าย

หน่วย : ล้านบาท (ทศนิยม 4 ตำแหน่ง)

| แผนงาน – ผลผลิต/โครงการ (ทุกแผนงาน) | งบบุคลากร | | | | | งบดำเนินงาน | | | | | งบลงทุน | | | งบอุดหนุน | งบรายจ่ายอื่น | รวมทั้งสิ้น |
|--|-----------|--------------|-----------------|-------------------|-----|-------------|-----------|----------|----------------|-----|-------------|-----------------------|-----|------------|---------------|-------------|
| | เงินเดือน | ค่าจ้างประจำ | ค่าจ้างชั่วคราว | ค่าตอบแทนพนักงานฯ | รวม | ค่าตอบแทน | ค่าใช้สอย | ค่าวัสดุ | ค่าสาธารณูปโภค | รวม | ค่าครุภัณฑ์ | ที่ดินและสิ่งก่อสร้าง | รวม | | | |
| 1. แผนงานยุทธศาสตร์ เสริมสร้างพลังทางสังคม | - | - | - | - | - | - | - | - | - | - | - | - | - | 49.2216 | - | 49.2216 |
| (1) โครงการพัฒนาและ ส่งเสริมศักยภาพเครือข่ายสู่การ เป็นหุ้นส่วนในการพัฒนาสังคม | - | - | - | - | - | - | - | - | - | - | - | - | - | 49.2216 | - | 49.2216 |
| 2. แผนงานยุทธศาสตร์ มาตรการแบบเจาะจง กลุ่มเป้าหมายเพื่อแก้ปัญหา เฉพาะกลุ่ม | - | - | - | - | - | - | - | - | - | - | - | - | - | 1,763.7759 | - | 1,763.7759 |
| (1) โครงการเสริมสร้างความ มั่นคงด้านที่อยู่อาศัย | - | - | - | - | - | - | - | - | - | - | - | - | - | 1,585.4070 | - | 1,585.4070 |
| (2) โครงการพัฒนาระบบการ คุ้มครองทางสังคมและจัด สวัสดิการสังคม | - | - | - | - | - | - | - | - | - | - | - | - | - | 178.3689 | - | 178.3689 |

| แผนงาน – ผลผลิต/โครงการ (ทุกแผนงาน) | งบบุคลากร | | | | | งบดำเนินงาน | | | | | งบลงทุน | | | งบอุดหนุน | งบราย จ่ายอื่น | รวมทั้งสิ้น |
|---|-----------|------------------|---------------------|-----------------------|-----|-------------|---------------|--------------|--------------------|-----|-----------------|---------------------------|-----|-----------|-------------------|-------------|
| | เงินเดือน | ค่าจ้าง ประจำ | ค่าจ้าง ชั่วคราว | ค่าตอบแทน พนักงานฯ | รวม | ค่าตอบแทน | ค่าใช้ สอย | ค่า วัสดุ | ค่า สาธารณูปโภค | รวม | ค่า ครุภัณฑ์ | ที่ดินและ สิ่งก่อสร้าง | รวม | | | |
| 3. แผนงานบูรณาการต่อต้าน การทุจริตและประพฤติมิชอบ | - | - | - | - | - | - | - | - | - | - | - | - | - | 1.2108 | - | 1.2108 |
| (1) โครงการป้องกันและ ต่อต้านการทุจริตโดยการมีส่วน ร่วมของเครือข่ายภาคประชาชน และองค์กรชุมชน | - | - | - | - | - | - | - | - | - | - | - | - | - | 1.2108 | - | 1.2108 |
| 4. แผนงานพื้นฐานด้าน..... | - | - | - | - | - | - | - | - | - | - | - | - | - | - | - | - |
| 5. แผนงานบุคลากรภาครัฐ..... | - | - | - | - | - | - | - | - | - | - | - | - | - | - | - | - |

2. โครงการที่สำคัญ ประจำปีงบประมาณ พ.ศ. 2569

หน่วย : ล้านบาท (ทศนิยม 4 ตำแหน่ง)

| แผนงาน – ผลผลิต/โครงการ – กิจกรรม – ตัวชี้วัด (ยกเว้นแผนงานบุคลากรภาครัฐ) | งบประมาณ 2569 | งบรายจ่าย | ลักษณะการดำเนินการ | ที่มา/ความต้องการโครงการ | สถานที่ดำเนินการ/ สถานภาพปัจจุบัน (ณ วันจัดทำคำขอ) | ผลสัมฤทธิ์ที่คาดว่าจะได้รับ จากการใช้จ่ายงบประมาณ |
|--|------------------|---------------|--|--|---|--|
| <p>1. แผนงานยุทธศาสตร์มาตรการแบบเจาะจงกลุ่มเป้าหมายเพื่อแก้ปัญหาเฉพาะกลุ่ม</p> <p>1.1 โครงการเสริมสร้างความมั่นคงด้านที่อยู่อาศัย</p> <p>1) ค่าใช้จ่ายกิจกรรมพัฒนาที่อยู่อาศัยชุมชนริมคลองเปรมประชากร 26.5760 ล้านบาท</p> <p>2) ค่าใช้จ่ายกิจกรรมการแก้ไขปัญหาที่อยู่อาศัยบ้านมั่นคง 302.6260 ล้านบาท</p> <p>3) ค่าใช้จ่ายกิจกรรมการแก้ไขปัญหาที่อยู่อาศัยผู้มีรายได้น้อยที่ได้รับผลกระทบจากการพัฒนาระบบราง 626.7500 ล้านบาท</p> <p>4) ค่าใช้จ่ายกิจกรรมการพัฒนาที่อยู่อาศัยชั่วคราวกรณีไฟไหม้ไถ่เรือ 4.4550 ล้านบาท</p> <p>5) ค่าใช้จ่ายกิจกรรมบ้านพอเพียง 625.0000 ล้านบาท</p> <p>ตัวชี้วัด :</p> <p>เชิงปริมาณ : จำนวนครัวเรือนผู้มีรายได้น้อยในเมืองและชนบทที่มีที่อยู่อาศัยและสิทธิในที่ดินเป็นของตนเองเพิ่มขึ้น 21,611 ครัวเรือน</p> | 1,585.4070 | งบเงินอุดหนุน | ดำเนินการแล้วเสร็จ ใน ปี งบประมาณ (โครงการปีเดียว) | <p>ที่มา :</p> <p>- ยุทธศาสตร์ชาติด้านการสร้างโอกาสและความเสมอภาคทางสังคม</p> <p>- แผนแม่บท : (17) ความเสมอภาคและหลักประกันทางสังคม</p> <p>เป้าหมาย : (170201) มีระบบและกลไกในการให้ความช่วยเหลือกลุ่มเป้าหมายที่ต้องการความช่วยเหลือเป็นพิเศษได้ครอบคลุมมากยิ่งขึ้น</p> <p>- แผนแม่บทการพัฒนาที่อยู่อาศัยระยะ 20 ปี (พ.ศ.2560 - 2579) ตามมติคณะรัฐมนตรีเห็นชอบ เมื่อวันที่ 12 กันยายน 2560</p> | <p>ผู้มีรายได้น้อยในเมืองและชนบท 21,611 ครัวเรือนทั่วประเทศ ซึ่งได้มีการสำรวจข้อมูลพื้นที่และกลุ่มเป้าหมายที่ประสบปัญหาด้านที่อยู่อาศัยและพร้อมดำเนินการในปีงบประมาณ 2569</p> <p>ในปีงบประมาณ พ.ศ. 2568 ผู้มีรายได้น้อยได้รับการแก้ไข้ปัญหาและพัฒนาที่อยู่อาศัย โดยเกิดการซ่อมแซม/ปรับปรุง/สร้างที่อยู่อาศัยให้กับผู้</p> | <p>ผู้มีรายได้น้อยในเมืองและชนบทมีความมั่นคงในชีวิตในการอยู่อาศัย มีคุณภาพชีวิตและการอยู่อาศัยที่ดีขึ้นสามารถแก้ไขปัญหาที่อยู่อาศัย และ สร้าง สภาพแวดล้อมที่น่าอยู่ของชุมชน มีสุขภาพที่ดีและถูกสุขลักษณะก่อให้เกิดการยกระดับคุณภาพชีวิต (Well – Being) ที่ดียิ่งขึ้น</p> |

| แผนงาน – ผลผลิต/โครงการ – กิจกรรม – ตัวชี้วัด (ยกเว้นแผนงานบุคคลากรภาครัฐ) | งบประมาณ 2569 | งบรายจ่าย | ลักษณะการดำเนินการ | ที่มา/ความต้องการโครงการ | สถานที่ดำเนินการ/ สถานภาพปัจจุบัน (ณ วันจัดทำคำขอ) | ผลสัมฤทธิ์ที่คาดว่าจะได้รับ จากการใช้จ่ายงบประมาณ |
|---|------------------|-----------|--------------------|---|---|--|
| เชิงคุณภาพ : ร้อยละของผู้มีรายได้น้อยที่เข้าถึงสวัสดิการด้านที่อยู่อาศัย มีที่อยู่อาศัยที่มั่นคงเป็นของตนเองและสภาพแวดล้อมที่เหมาะสมเพิ่มขึ้น ร้อยละ 100 | | | | <p>- SDGs11 : เมืองและชุมชนที่ยั่งยืน</p> <p>สภาพปัญหา/ความต้องการ :</p> <p>สภาพปัญหาและความต้องการด้านที่อยู่อาศัยของกลุ่มผู้มีรายได้น้อยในชุมชนแออัด คณะรัฐมนตรีมีมติเห็นชอบแผนแม่บทการพัฒนาที่อยู่อาศัยระยะ 20 ปี (พ.ศ. 2560 - 2579) เมื่อวันที่ 12 กันยายน 2560 โดยสถาบันพัฒนาองค์กรชุมชนรับผิดชอบดำเนินการในกลุ่มเป้าหมายผู้มีรายได้น้อยที่ประสบปัญหาด้านที่อยู่อาศัยในชุมชนแออัด ชุมชนบุกรุก และชุมชนในชนบทที่บ้านเรือนมีสภาพทรุดโทรม ไม่ปลอดภัยในการอยู่อาศัย เป้าหมายรวม 1,053,702 ครัวเรือน</p> <p>ความจำเป็นเร่งด่วน :</p> <p>ผู้มีรายได้น้อยประสบปัญหาความเดือดร้อนด้านที่อยู่อาศัยจำนวนมาก ทั้งที่บ่ถูกรุกและต้อง</p> | มีรายได้น้อยในเมืองและชนบท รวม 21,170 ครัวเรือน 227 ชุมชนทั่วประเทศ | |

| แผนงาน - ผลผลิต/โครงการ - กิจกรรม - ตัวชี้วัด (ยกเว้นแผนงานบุคลากรภาครัฐ) | งบประมาณ 2569 | งบรายจ่าย | ลักษณะการดำเนินการ | ที่มา/ความต้องการโครงการ | สถานที่ดำเนินการ/ สถานภาพปัจจุบัน (ณ วันจัดทำคำขอ) | ผลสัมฤทธิ์ที่คาดว่าจะได้รับ จากการใช้จ่ายงบประมาณ |
|---|------------------|---------------|---|--|--|---|
| | | | | ร้อยละย้ายออกจากที่เดิม และที่อยู่อาศัยที่มีสภาพทรุดโทรม จึงมีความจำเป็นต้องเร่งดำเนินการและจากการดำเนินการตามแผนแม่บทการพัฒนาที่อยู่อาศัยระยะ 20 ปี ตั้งแต่ปี พ.ศ. 2560 – 2568 สามารถแก้ไขปัญหาที่อยู่อาศัยผู้มีรายได้น้อยในเมืองและชนบท รวม 225,820 ครัวเรือน คงเหลือเป้าหมายตามแผนแม่บทการพัฒนาที่อยู่อาศัยฯ 827,882 ครัวเรือน ซึ่งต้องดำเนินการต่อเนื่องในการแก้ไขปัญหาและพัฒนาที่อยู่อาศัยของผู้มีรายได้น้อยในชุมชนเมืองและชนบท | | |
| 1.2 โครงการพัฒนาระบบการคุ้มครองทางสังคมและจัดสวัสดิการสังคม 1) ค่าใช้จ่ายกิจกรรมสนับสนุนการจัดสวัสดิการชุมชน 178.3689 ล้านบาท ตัวชี้วัด : | 178.3689 | งบเงินอุดหนุน | ดำเนินการแล้วเสร็จในปีงบประมาณ (โครงการปีเดียว) | ที่มา : - ยุทธศาสตร์ชาติด้านการสร้างโอกาสและความเสมอภาคทางสังคม - แผนแม่บท : (17) ความเสมอภาคและหลักประกันทางสังคม | กองทุนสวัสดิการชุมชน 500 กองทุน ทั่วประเทศ ครอบคลุมสมาชิก 444,460 คน โดยสามารถดำเนินโครงการได้ทันทีที่ได้รับจัดสรรงบประมาณ | ชุมชนมีระบบสวัสดิการดูแลคนในชุมชนทุกช่วงวัยตั้งแต่เกิดจนตาย เป็นการสร้างหลักประกันความมั่นคงให้กับคนในชุมชนในการดูแลช่วยเหลือ |

| แผนงาน – ผลผลิต/โครงการ – กิจกรรม – ตัวชี้วัด (ยกเว้นแผนงานบุคคลากรภาครัฐ) | งบประมาณ 2569 | งบรายจ่าย | ลักษณะการดำเนินการ | ที่มา/ความต้องการโครงการ | สถานที่ดำเนินการ/ สถานภาพปัจจุบัน (ณ วันจัดทำคำขอ) | ผลสัมฤทธิ์ที่คาดว่าจะได้รับ จากการใช้จ่ายงบประมาณ |
|---|------------------|-----------|--------------------|---|--|---|
| <p>เชิงปริมาณ : จำนวนกองทุนที่มีการจัดสวัสดิการพื้นฐานให้กับสมาชิกในชุมชน 500 กองทุน</p> <p>เชิงคุณภาพ : ร้อยละของกองทุนมีระบบสวัสดิการของชุมชนและการช่วยเหลือทางสังคมในการดูแลสมาชิกในชุมชนและกลุ่มผู้ด้อยโอกาส ร้อยละ 100</p> | | | | <p>เป้าหมาย : (170201) มีระบบและกลไกในการให้ความช่วยเหลือกลุ่มเป้าหมายที่ต้องการความช่วยเหลือเป็นพิเศษได้ครอบคลุมมากยิ่งขึ้น</p> <p>- รัฐธรรมนูญ พ.ศ. 2560 มาตรา 43 บุคคลและชุมชนย่อมมีสิทธิ (4) จัดให้มีระบบสวัสดิการของชุมชน</p> <p>สภาพปัญหา/ความต้องการ :</p> <p>จากการที่ภาคเอกชนมีบทบาทในการจัดสวัสดิการด้านต่าง ๆ มากขึ้น และมีระบบการประกันรูปแบบต่าง ๆ หลากหลาย ซึ่งผู้ที่สามารถเข้าถึงเป็นกลุ่มผู้มีรายได้ปานกลาง – รายได้สูง แต่คนที่เป็นแรงงานนอกระบบ เกษตรกร คนยากจนไม่สามารถเข้าสู่ระบบที่มีอยู่ได้ ปรากฏชาวบ้าน แขนงนำชุมชน จึงคิดค้นและเกิดแนวทางการจัดสวัสดิการชุมชนที่มีการคิดค้นร่วมกัน นำไปสู่การจัด</p> | <p>ในปีงบประมาณ พ.ศ. 2568 เกิดการสนับสนุนการจัดสวัสดิการชุมชน 780 กองทุน ครอบคลุมสมาชิก 1,870,896 คน ส่งผลให้ชุมชนมีการจัดสวัสดิการพื้นฐานให้กับสมาชิก ตั้งแต่ เกิด แก่ เจ็บ ตาย ไปจนถึงสวัสดิการการศึกษา การประกอบอาชีพ การดูแลช่วยเหลือผู้สูงอายุ ผู้ด้อยโอกาส คนพิการ และการเกิดภัยพิบัติต่าง ๆ ในพื้นที่ ฯลฯ</p> | <p>เกื้อกูลกันอย่างเท่าเทียมภายใต้หลักเกณฑ์และความสามารถของกองทุนสวัสดิการชุมชนในแต่ละพื้นที่</p> |

| แผนงาน - ผลผลิต/โครงการ - กิจกรรม - ตัวชี้วัด (ยกเว้นแผนงานบุคคลากรภาครัฐ) | งบประมาณ 2569 | งบรายจ่าย | ลักษณะการดำเนินการ | ที่มา/ความต้องการโครงการ | สถานที่ดำเนินการ/ สถานภาพปัจจุบัน (ณ วันจัดทำคำขอ) | ผลสัมฤทธิ์ที่คาดว่าจะได้รับ จากการใช้จ่ายงบประมาณ |
|---|------------------|-----------|--------------------|--|--|--|
| | | | | <p>สวัสดิการชุมชนในระดับตำบลที่เน้นให้มีการสมทบงบประมาณจากสามฝ่าย (1:1:1) คือ ทุนที่มาจาก การสมทบของคนในชุมชน การสมทบจากรัฐโดยผ่านช่องทางสถาบันพัฒนาองค์กรชุมชน และการสมทบจากองค์กรปกครองส่วนท้องถิ่น ทำให้เกิดการจัสต์สวัสดิการชุมชนอย่างกว้างขวาง จากการที่รัฐได้เริ่มสนับสนุนสวัสดิการชุมชนตั้งแต่ปี 2548 ถึงปัจจุบัน เกิดระบบการจัดสวัสดิการชุมชนใน 6,009 กองทุน สมาชิก 6,563,981 และมีเงินกองทุน (สะสม) รวม 23,557 ล้านบาท</p> <p>ความจำเป็นเร่งด่วน :</p> <p>หากไม่มีการสนับสนุนการจัดสวัสดิการชุมชน จะส่งผลกระทบต่อความเชื่อมั่นของสมาชิกในการเข้าร่วมและสมทบงบประมาณ รวมถึงการดำเนินงานขององค์กรสวัสดิการชุมชนในพื้นที่ 500</p> | | |

| แผนงาน – ผลผลิต/โครงการ – กิจกรรม – ตัวชี้วัด (ยกเว้นแผนงานบุคลากรภาครัฐ) | งบประมาณ 2569 | งบรายจ่าย | ลักษณะการดำเนินการ | ที่มา/ความต้องการโครงการ | สถานที่ดำเนินการ/ สถานภาพปัจจุบัน (ณ วันจัดทำคำขอ) | ผลสัมฤทธิ์ที่คาดว่าจะได้รับ จากการใช้จ่ายงบประมาณ |
|---|------------------|---------------|---|--|--|---|
| | | | | กองทุน ครอบคลุมสมาชิก 444,460 คน เพื่อให้ชุมชนมีระบบสวัสดิการในการดูแลและช่วยเหลือซึ่งกันและกัน อันเป็นการสร้างหลักประกันความมั่นคงของคนในชุมชน | | |
| <p>2. แผนงานยุทธศาสตร์เสริมสร้างพลังทางสังคม</p> <p>2.1 โครงการพัฒนาและส่งเสริมศักยภาพเครือข่ายสู่การเป็นหุ้นส่วนในการพัฒนาลังคม</p> <p>1) ค่าใช้จ่ายกิจกรรมพัฒนาศักยภาพสภาองค์กรชุมชนในการพัฒนาชุมชนท้องถิ่น 7.5500 ล้านบาท</p> <p>2) ค่าใช้จ่ายกิจกรรมการเสริมสร้างระบบนิเวศ (Eco-system) ชุมชนท้องถิ่นฝ่าวิกฤติประชากรสู่ความมั่นคงของมนุษย์และความเข้มแข็งของชุมชน 41.6716 ล้านบาท</p> <p>ตัวชี้วัด :</p> <p>เชิงปริมาณ :</p> <p>1. จำนวนสภาองค์กรชุมชนที่สามารถเป็นกลไกในการพัฒนาชุมชนท้องถิ่น 250 ตำบล</p> <p>2. จำนวนตำบลที่มีสภาพแวดล้อมที่เหมาะสมในการดูแลสมาชิกในชุมชนทุกช่วงวัย 100 ตำบล</p> | 49.2216 | งบเงินอุดหนุน | ดำเนินการแล้วเสร็จในปีงบประมาณ (โครงการปีเดียว) | <p>ที่มา :</p> <p>- ยุทธศาสตร์ชาติด้านการสร้างโอกาสและความเสมอภาคทางสังคม</p> <p>- แผนแม่บท : (15) พลังทางสังคม</p> <p>เป้าหมาย : (150101) ภาวการณ์พัฒนามีบทบาทในการพัฒนาสังคมมากขึ้นอย่างต่อเนื่อง</p> <p>- พ.ร.บ. สภาองค์กรชุมชน พ.ศ. 2551</p> <p>- ข้อเสนอเชิงนโยบายวิวกฤตประชากรและสังคมสูงวัย ตามมติคณะรัฐมนตรีรับทราบ เมื่อวันที่ 2 เมษายน 2567</p> | <p>สภาองค์กรชุมชน 250 ตำบล เป็นสภาองค์กรชุมชนที่จัดตั้งแล้ว และพร้อมดำเนินการพัฒนาศักยภาพในการเป็นกลไกกลางขับเคลื่อนงานพัฒนาชุมชนท้องถิ่นในปี 2569</p> <p>ปีงบประมาณ พ.ศ. 2568 สภาองค์กรชุมชนตำบล 700 ตำบล ได้รับการพัฒนาศักยภาพสามารถดำเนินงานตามภารกิจ</p> | <p>คนในชุมชนและทุกภาคส่วนมีส่วนร่วมในการแก้ไขปัญหาและพัฒนาชุมชนท้องถิ่นในการจัดการตนเองอย่างเป็นรูปธรรม</p> |

| แผนงาน – ผลผลิต/โครงการ – กิจกรรม – ตัวชี้วัด (ยกเว้นแผนงานบุคคลากรภาครัฐ) | งบประมาณ 2569 | งบรายจ่าย | ลักษณะการดำเนินการ | ที่มา/ความต้องการโครงการ | สถานที่ดำเนินการ/ สถานภาพปัจจุบัน (ณ วันจัดทำคำขอ) | ผลสัมฤทธิ์ที่คาดว่าจะได้รับ จากการใช้จ่ายงบประมาณ |
|---|------------------|-----------|--------------------|---|--|--|
| เชิงคุณภาพ : ร้อยละของสภาองค์กรชุมชน และเครือข่ายองค์กรชุมชนสามารถแก้ไขปัญหา และพัฒนาชุมชนท้องถิ่นอย่างเป็นรูปธรรม ร้อย ละ 100 | | | | สภาพปัญหา/ความต้องการ : พระราชบัญญัติสภาองค์กร ชุมชน พ.ศ. 2551 บัญญัติให้ สถาบันพัฒนาองค์กรชุมชน (องค์การมหาชน) มีหน้าที่ในการ ส่งเสริมและสนับสนุนการจัดตั้ง และพัฒนากิจการของสภาองค์กร ชุมชน โดยสภาองค์กรชุมชนเป็น กลไกกลางในการเชื่อมโยงชุมชน ภาครัฐ และภาคประชาสังคม ในการจัดทำแผนพัฒนาชุมชน ท้องถิ่นระดับตำบล และขับเคลื่อน การแก้ไขปัญหาและพัฒนาชุมชนที่ สอดคล้องกับปัญหาความต้องการ และบริบทของพื้นที่ ณ ปัจจุบัน มีการจัดตั้งสภาองค์กรชุมชนตำบล 7,785 ตำบล คิดเป็น ร้อยละ 99 ของพื้นที่ ทั่วประเทศ ซึ่งมี สภาองค์กรชุมชนตำบลที่ยังไม่ เข้มแข็ง 2,549 ตำบล ในการเป็น กลไกกลางขับเคลื่อนงานพัฒนา ชุมชนท้องถิ่น | พ.ร.บ. สภาองค์กร ชุมชน พ.ศ. 2551 และ เป็นกลไกกลางในการ ขับเคลื่อนการแก้ไข ปัญหาและพัฒนา ชุมชนท้องถิ่น | |

| แผนงาน – ผลผลิต/โครงการ – กิจกรรม – ตัวชี้วัด (ยกเว้นแผนงานบุคคลากรภาครัฐ) | งบประมาณ 2569 | งบรายจ่าย | ลักษณะการดำเนินการ | ที่มา/ความต้องการโครงการ | สถานที่ดำเนินการ/ สถานภาพปัจจุบัน (ณ วันจัดทำคำขอ) | ผลสัมฤทธิ์ที่คาดว่าจะได้รับ จากการใช้จ่ายงบประมาณ |
|---|------------------|-----------|--------------------|--|--|--|
| | | | | <p>สืบเนื่องจากในปัจจุบันประเทศไทยกำลังเผชิญกับวิกฤตด้านการเปลี่ยนแปลงโครงสร้างประชากร โดยคณะรัฐมนตรีมีมติเมื่อวันที่ 2 เมษายน 2567 รับทราบข้อเสนอเชิงนโยบายวิกฤตประชากรและสังคมสูงวัย และมอบหมายให้หน่วยงานที่เกี่ยวข้องขับเคลื่อนเชิงนโยบายต่อไปสถาบันฯ ซึ่งดำเนินการในมาตรการที่ 5 คือ สร้างระบบนิเวศ (Eco-system) ที่เหมาะสมเพื่อพัฒนาความมั่นคงของครอบครัว จึงพัฒนากิจกรรมการเสริมสร้างระบบนิเวศ (Eco-system) ชุมชนท้องถิ่นฝ่าวิกฤติประชากรสู่ความมั่นคงของมนุษย์และความเข้มแข็งของชุมชน เพื่อดำเนินการในปี 2569</p> <p>ความจำเป็นเร่งด่วน :</p> <p>สภาองค์กรชุมชน 250 ตำบล จำเป็นต้องได้รับการพัฒนา</p> | | |

| แผนงาน – ผลผลิต/โครงการ – กิจกรรม – ตัวชี้วัด (ยกเว้นแผนงานบุคลากรภาครัฐ) | งบประมาณ 2569 | งบรายจ่าย | ลักษณะการดำเนินการ | ที่มา/ความต้องการโครงการ | สถานที่ดำเนินการ/ สถานภาพปัจจุบัน (ณ วันจัดทำคำขอ) | ผลสัมฤทธิ์ที่คาดว่าจะได้รับ จากการใช้จ่ายงบประมาณ |
|---|------------------|-------------------|--|---|--|--|
| | | | | ศักยภาพในการเป็นกลไกกลาง ขับเคลื่อนการแก้ไขปัญหาและ พัฒนาชุมชนที่สอดคล้องกับปัญหา ความต้องการและบริบทของพื้นที่ ด้วยวิกฤตด้านการเปลี่ยนแปลง โครงสร้างประชากรส่งผลต่อความ เปราะบาง และคุณภาพชีวิตของ ประชาชน จำเป็นต้องเตรียมพร้อม ของชุมชนรองรับการเปลี่ยนแปลง ด้านต่าง ๆ ในทุกมิติอย่างเป็น รูปธรรม โดยการมีส่วนร่วมของ ขบวนองค์กรชุมชนและภาคี เครือข่ายทุกภาคส่วน | | |
| 3. แผนงานบูรณาการต่อต้านการทุจริตและ ประพฤติมิชอบ 2.1 โครงการป้องกันและต่อต้านการทุจริตโดย การมีส่วนร่วมของเครือข่ายภาคประชาชนและ องค์กรชุมชน 1) ค่าใช้จ่ายกิจกรรมป้องกันและต่อต้านการ ทุจริตโดยการมีส่วนร่วมของเครือข่ายภาค ประชาชนและองค์กรชุมชน 1.2108 ล้านบาท | 1.2108 | งบเงิน อุดหนุน | ดำเนินการแล้ว เสร็จในปีงบประมาณ (โครงการปีเดียว) | ที่มา : - ยุทธศาสตร์ด้านการปรับสมดุล และพัฒนาระบบการบริหาร จัดการภาครัฐ - แผนแม่บท : (21) การต่อต้าน การทุจริตและประพฤติมิชอบ | เครือข่ายภาค ประชาชน องค์กร ชุมชน และภาคีที่ เกี่ยวข้อง 15 ตำบล/ เมืองใน 5 จังหวัด ได้แก่ จังหวัดแม่ฮ่องสอน จังหวัดนครนายก | องค์กรชุมชนและ เครือข่ายภาคประชาชน มีบทบาทและมีส่วนร่วม ในการป้องกันและ ต่อต้านการทุจริต ดังนี้ (1) มีกลไกการมีส่วนร่วม ของภาคประชาชนและ |

| แผนงาน – ผลผลิต/โครงการ – กิจกรรม – ตัวชี้วัด (ยกเว้นแผนงานบุคคลากรภาครัฐ) | งบประมาณ 2569 | งบรายจ่าย | ลักษณะการดำเนินการ | ที่มา/ความต้องการโครงการ | สถานที่ดำเนินการ/ สถานภาพปัจจุบัน (ณ วันจัดทำคำขอ) | ผลสัมฤทธิ์ที่คาดว่าจะได้รับ จากการใช้จ่ายงบประมาณ |
|---|------------------|-----------|--------------------|---|--|--|
| <p>ตัวชี้วัด :</p> <p>เชิงปริมาณ : จำนวนตำบล/เมืองที่องค์กรชุมชนมีส่วนร่วมในการป้องกันและต่อต้านการทุจริต 15 ตำบล/เมือง</p> <p>เชิงคุณภาพ : ร้อยละขององค์กรชุมชนและเครือข่ายภาคประชาชนมีบทบาทและมีส่วนร่วมในการป้องกันการทุจริตและประพฤติมิชอบในพื้นที่ ร้อยละ 100</p> | | | | <p>เป้าหมาย : (210101) ประชาชนมีวัฒนธรรมและพฤติกรรมซื่อสัตย์สุจริต</p> <p>สภาพปัญหา/ความต้องการ :</p> <p>การดำเนินการขับเคลื่อนด้านการทุจริตและประพฤติมิชอบประชาชนยังไม่สามารถมีส่วนร่วมในการเข้าไปช่วยตรวจสอบติดตามการดำเนินโครงการของหน่วยงานภาครัฐได้อย่างแท้จริงเมื่อไม่มีการปฏิบัติอย่างจริงจังการทุจริตคอร์รัปชันจึงยังไม่สามารถลดลงได้</p> <p>ความจำเป็นเร่งด่วน :</p> <p>การป้องกันและต่อต้านการทุจริตโดยการมีส่วนร่วมของเครือข่ายภาคประชาชนและองค์กรชุมชน เป็นการพัฒนานวัตกรรมในการป้องกันและต่อต้านการทุจริต โดยส่งเสริมให้เครือข่ายภาคประชาชน องค์กรชุมชน และภาคีที่เกี่ยวข้องมี</p> | <p>จังหวัดมหาสารคาม จังหวัดนครปฐม และ จังหวัดสมุทรสาคร โดยเป็นพื้นที่ที่พร้อมดำเนินการในปี 2569</p> <p>ในปีงบประมาณ พ.ศ. 2568 เกิดกลไกการมีส่วนร่วมของภาคประชาชนในการเฝ้าระวังและต่อต้านการทุจริต และรูปธรรมปฏิบัติการเฝ้าระวังและแจ้งเบาะแสการทุจริตและประพฤติมิชอบในพื้นที่ 100 ตำบล/เมือง</p> <p>ใน 5 จังหวัด ได้แก่ จังหวัดพิจิตร จังหวัดร้อยเอ็ด จังหวัดกาฬสินธุ์ จังหวัดปราจีนบุรี และจังหวัดสมุทรสงคราม</p> | <p>แผนปฏิบัติการในการป้องกันและต่อต้านการทุจริตระดับพื้นที่ (2) มีแผนปฏิบัติการการป้องกันและต่อต้านการทุจริตของภาคประชาชนที่สอดคล้องกับบริบทของพื้นที่ (3) มีรูปธรรมการป้องกันและต่อต้านการทุจริตในพื้นที่ (4) คนในชุมชนเกิดการรับรู้และมีส่วนร่วมในการป้องกันและต่อต้านการทุจริตในพื้นที่</p> |

| แผนงาน – ผลผลิต/โครงการ – กิจกรรม – ตัวชี้วัด (ยกเว้นแผนงานบุคคลากรภาครัฐ) | งบประมาณ 2569 | งบรายจ่าย | ลักษณะการดำเนินการ | ที่มา/ความต้องการโครงการ | สถานที่ดำเนินการ/ สถานภาพปัจจุบัน (ณ วันจัดทำคำขอ) | ผลสัมฤทธิ์ที่คาดว่าจะได้รับ จากการใช้จ่ายงบประมาณ |
|---|------------------|-----------|--------------------|---|--|--|
| | | | | บทบาท ความสามารถและมีส่วนร่วมในการป้องกันการทุจริตและประพฤติมิชอบในพื้นที่โดยตรง อันเป็นหัวใจสำคัญในการเพิ่มประสิทธิภาพการดำเนินงานของกระบวนการและกลไกที่เกี่ยวข้องในการป้องกันและปราบปรามการทุจริตและประพฤติมิชอบของประเทศ | | |

คำชี้แจง : ให้ กรม/หน่วยงาน ยกตัวอย่างโครงการ/กิจกรรม ที่เป็นรายการสำคัญ ๆ ประจำปีงบประมาณ พ.ศ. 2569 ดังนี้

1. ให้ยกตัวอย่างโครงการสำคัญ ๆ ที่เห็นควรนำเสนอ จำนวน 10-15 โครงการ
2. โครงการดังกล่าวจะต้องเป็นโครงการที่มีความสำคัญต่อการพัฒนาประเทศ สนับสนุนส่งเสริมหรือพัฒนาความเป็นอยู่ของประชาชน การแก้ไขปัญหาที่เกิดขึ้น การเตรียมการวางแผนเพื่อรองรับปัญหาที่อาจเกิดขึ้น การป้องกันบรรเทาสาธารณภัย หรือการบริหารจัดการภัยพิบัติต่าง ๆ (ภัยที่กระทบต่อทรัพยากรธรรมชาติ-ภัยทางเศรษฐกิจ-ภัยทางสังคม-ภัยความมั่นคง) เป็นต้น โดยเน้นความสอดคล้องตามกลุ่มภารกิจของกระทรวงนั้น ๆ เป็นหลัก ได้แก่ กระทรวงด้านความมั่นคง กระทรวงด้านเศรษฐกิจ และกระทรวงด้านสังคม หรือบูรณาการประสานการสนับสนุนกลุ่มภารกิจในมิติด้านอื่นตามขอบเขตหน้าที่และอำนาจที่เกี่ยวข้อง
3. สำหรับหน่วยงานอื่นที่ไม่สังกัดกระทรวงให้ยกตัวอย่างโครงการตามภารกิจของหน่วยงาน
4. ให้เรียงลำดับโครงการจากวงเงินงบประมาณมากไปหาน้อย

5. ผลการเบิกจ่ายและผลการดำเนินงานในปีงบประมาณ พ.ศ. 2567-2568

ชื่อหน่วยงาน (ระดับกรมหรือเทียบเท่า) สถาบันพัฒนาองค์กรชุมชน (องค์การมหาชน)

1. ภาพรวมผลการเบิกจ่ายงบประมาณ ประจำปีงบประมาณ พ.ศ. 2568

หน่วย : ล้านบาท (ทศนิยม 4 ตำแหน่ง)

| ประเภทรายจ่าย | วงเงินตาม พ.ร.บ. (1) | วงเงินหลังโอนเปลี่ยนแปลง (2) | ผลการเบิกจ่าย | | ผลการใช้จ่าย | |
|---------------|-------------------------|---------------------------------|---------------|-----------------------------|--------------|-----------------------------|
| | | | จำนวน (3) | ร้อยละ (4) = (3)/(2)*100 | จำนวน (5) | ร้อยละ (6) = (5)/(2)*100 |
| รวม | 1,836.6645 | 1,836.6645 | 1,802.2340 | 98.13 | 1,802.2340 | 98.13 |
| รายจ่ายประจำ | 726.8445 | 726.8445 | 692.4140 | 95.26 | 692.4140 | 95.26 |
| รายจ่ายลงทุน | 1,109.8200 | 1,109.8200 | 1,109.8200 | 100.00 | 1,109.8200 | 100.00 |

หมายเหตุ : ให้ใช้ผลการเบิกจ่าย ณ วันที่ 31 พฤษภาคม 2568 และคำนวณร้อยละจากวงเงินงบประมาณหลังโอนเปลี่ยนแปลง

2. การกักเงินไว้เบิกเหลื่อมปี ปีงบประมาณ 2567

หน่วย : ล้านบาท (ทศนิยม 4 ตำแหน่ง)

| ผลผลิต/โครงการ กิจกรรม | งบประมาณปี 2567 | คำชี้แจง |
|------------------------|---|----------|
| รวม | <div> <div></div> <div> <div></div> <div></div> <div></div> <div></div> <div></div> </div> </div> | |
| 1. | | |
| 2. | | |
| 3. | | |
| 4. | | |
| 5. | | |

ไม่มีการกักเงินไว้เบิกเหลื่อมปี ปีงบประมาณ 2567

3. ผลการดำเนินงานในปีงบประมาณ พ.ศ. 2567-2568 ปัญหาอุปสรรค และแนวทางแก้ไข

3.1 ผลสำเร็จและประโยชน์ที่ได้รับจากการดำเนินโครงการในปีงบประมาณ พ.ศ. 2567-2568

หน่วย : ล้านบาท (ทศนิยม 4 ตำแหน่ง)

| ลำดับ | ชื่อ โครงการ-กิจกรรม | งบประมาณ | พื้นที่ดำเนินการ | ผลสำเร็จและประโยชน์ที่ได้รับจากการดำเนินโครงการ |
|-------|--|---|------------------|--|
| 1. | <p>โครงการเสริมสร้างความมั่นคงด้านที่อยู่อาศัย</p> <p>กิจกรรม :</p> <p>1.1 พัฒนาที่อยู่อาศัยชุมชนริมคลองเปรมประชากร</p> <p>1.2 การแก้ไขปัญหาที่อยู่อาศัยบ้านมั่นคง</p> <p>1.3 การแก้ไขปัญหาที่อยู่อาศัยผู้มีรายได้น้อยที่ได้รับผลกระทบจากการพัฒนาระบบราง</p> <p>1.4 การพัฒนาที่อยู่อาศัยชั่วคราวกรณีไฟไหม้ไถ่รื้อ</p> <p>1.5 บ้านพอเพียง</p> | <p>2,616.5620</p> <p>ปี 2567 : 1,080.5720</p> <p>ปี 2568 : 1,535.9900</p> | ทั่วประเทศ | <p>ชุมชนผู้มีรายได้น้อยในเมืองและชนบทมีความมั่นคงในที่อยู่อาศัยและคุณภาพชีวิตที่ดีขึ้น 56,554 ครัวเรือน</p> <p>1) ผู้มีรายได้น้อยชุมชนริมคลองเปรมประชากร จำนวน 180 ครัวเรือน 4 ชุมชน เข้าถึงสวัสดิการพื้นฐานด้านที่อยู่อาศัย มีภาพแวดล้อมและสุขภาวะที่ดี และสามารถแก้ไขปัญหาชุมชนแออัด/ชุมชนบุกรุก</p> <p>2) ผู้มีรายได้น้อยในเมืองและชนบทที่มีที่อยู่อาศัยเป็นของตนเอง จำนวน 7,992 ครัวเรือน 347 ชุมชน 33 จังหวัด และสามารถแก้ไขปัญหาชุมชนแออัด/ชุมชนบุกรุกเกิดการปรับเปลี่ยนสถานะจากผู้บุกรุกที่ดินของรัฐ/เอกชนซึ่งผิดกฎหมายเป็นสถานะผู้อยู่อาศัยในชุมชนอย่างถูกกฎหมาย</p> <p>3) ผู้มีรายได้น้อยที่ได้รับผลกระทบจากการพัฒนาระบบราง 2,450 ครัวเรือน 48 ชุมชน 11 จังหวัด เกิดการรวมกลุ่มในการแก้ไขปัญหาและพัฒนาที่อยู่อาศัย มีรูปแบบการอยู่อาศัยที่สอดคล้องกับวิถีชีวิตและความสามารถในการใช้จ่ายของคนในชุมชน</p> <p>4) ผู้ได้รับผลกระทบจากการไล่ที่/ไถ่รื้อและภัยพิบัติ 2,461 ครัวเรือน ได้รับการดูแลมีที่อยู่อาศัยรองรับและได้รับโอกาสในการพัฒนา/แก้ไขปัญหาเฉพาะหน้าได้อย่างทันท่วงที</p> <p>5) ครัวเรือนยากจนในพื้นที่ชนบท จำนวน 43,471 ครัวเรือน ใน 3,148ตำบล ได้รับการซ่อมแซม/ปรับปรุง/สร้างที่อยู่อาศัย ให้มีความมั่นคง แข็งแรง ถูกสุขลักษณะ และเกิดความร่วมมือระหว่างชุมชน หน่วยงานท้องถิ่น ภาครัฐ ภาคประชาสังคม</p> |

| ลำดับ | ชื่อ โครงการ-กิจกรรม | งบประมาณ | พื้นที่ดำเนินการ | ผลสำเร็จและประโยชน์ที่ได้รับจากการดำเนินโครงการ |
|-------|---|---|------------------|---|
| | | | | |
| 2. | <p>โครงการพัฒนาระบบการคุ้มครองทางสังคมและจัดสวัสดิการสังคม</p> <p>กิจกรรม :</p> <p>สนับสนุนการจัดสวัสดิการชุมชน</p> | <p>476.6893</p> <p>ปี 2567 : 233.8228</p> <p>ปี 2568 : 242.8665</p> | ทั่วประเทศ | <p>เกิดระบบสวัสดิการของชุมชน สามารถดูแลคนในชุมชนทุกช่วงวัยตั้งแต่เกิดจนตาย ทำให้สมาชิกในชุมชนมีคุณภาพชีวิตที่ดีขึ้น และเป็นหลักประกันความมั่นคงในชีวิตบนพื้นฐาน “ให้อย่างมีคุณค่า รับอย่างมีศักดิ์ศรี” ในปี 2567 กองทุนสวัสดิการชุมชนได้รับการพัฒนาและสมทบงบประมาณ 1,377 กองทุน ครอบคลุมสมาชิก 810,750 คน และปี 2568 กองทุนสวัสดิการชุมชนได้รับการพัฒนาและสมทบงบประมาณ 1,469 กองทุน ครอบคลุมสมาชิก 1,870,896 คน</p> |
| 3. | <p>โครงการพัฒนาและส่งเสริมศักยภาพเครือข่ายสู่การเป็นหุ้นส่วนในการพัฒนาสังคม</p> <p>กิจกรรม :</p> <p>พัฒนาศักยภาพสภาองค์กรชุมชนในการพัฒนาชุมชนท้องถิ่น</p> | <p>48.5475</p> <p>ปี 2567 : 24.8000</p> <p>ปี 2568 : 23.7475</p> | ทั่วประเทศ | <p>สภาองค์กรชุมชนตำบลที่จัดตั้งและได้รับการพัฒนามีศักยภาพเพิ่มขึ้น สามารถดำเนินงานตามภารกิจ พ.ร.บ.สภาองค์กรชุมชน พ.ศ. 2551 โดยเป็นกลไกกลางเชื่อมโยงชุมชน ภาครัฐ และภาคประชาสังคมในการจัดทำแผนพัฒนาชุมชนท้องถิ่นระดับตำบล และขับเคลื่อนการแก้ไขปัญหาและพัฒนาชุมชน ในปี 2567 จำนวน 800 ตำบล และในปี 2568 จำนวน 700 ตำบล</p> |

คำชี้แจง : ให้นำหน่วยรับงบประมาณยกตัวอย่างการดำเนินโครงการที่ดำเนินการในปีงบประมาณ พ.ศ. 2567-2568 และเห็นว่าเป็นโครงการสำคัญที่ควรนำเสนอ

3.2 ปัญหา อุปสรรค และแนวทางแก้ไข (ข้อมูลปีงบประมาณ 2567-2568)

| ลำดับ | ปัญหา-อุปสรรค | แนวทางแก้ไข |
|-------|---|---|
| 1. | <p>ด้านการดำเนินงาน</p> <p>การไม่มีที่ดินรองรับในการพัฒนาที่อยู่อาศัยให้กับผู้มีรายได้น้อยที่ไม่มีความสามารถในการซื้อที่ดิน เนื่องจากราคาที่ดินที่เพิ่มสูงขึ้น การซื้อที่ดินใหม่เพื่อสร้างที่อยู่อาศัย จึงเป็นภาระค่าใช้จ่ายที่สูงเกินไปสำหรับผู้มีรายได้น้อยที่จะจ่ายได้</p> | <p>หน่วยงานภาครัฐที่ครอบครองที่ดินว่างเปล่าและไม่ได้ใช้ประโยชน์ นำที่ดินเหล่านั้นมาใช้ในการพัฒนาที่อยู่อาศัยให้กับผู้มีรายได้น้อย โดยเป็นการเช่าระยะยาวระหว่างองค์กรชุมชน/สหกรณ์กับหน่วยงานเจ้าของที่ดิน</p> <p>กรณีท้องถิ่นมีการสำรวจพบที่ดินรัฐว่างเปล่า/ไม่ใช้ประโยชน์ ให้ท้องถิ่นสามารถดำเนินการจัดที่ดินดังกล่าวมารองรับเป็นที่อยู่อาศัยของผู้มีรายได้น้อย รวมถึงประสานหน่วยงานภาครัฐที่เกี่ยวข้องในการจัดสรรที่ดินให้กับผู้มีรายได้น้อยในการพัฒนาที่อยู่อาศัย</p> |
| 2. | <p>ด้านการดำเนินงาน</p> <p>ศักยภาพของขบวนองค์กรชุมชนและสภาองค์กรชุมชนในการเป็นกลไกกลางแก้ไขปัญหาและเชื่อมประสานการพัฒนาแต่ละพื้นที่ที่มีความแตกต่างกัน และไม่เท่าทันสถานการณ์การเปลี่ยนแปลงที่เกิดขึ้นหรือส่งผลกระทบในพื้นที่</p> | <p>พัฒนาศักยภาพขบวนองค์กรชุมชนและกลไกดำเนินงานในทุกระดับ เพื่อหนุนเสริมการดำเนินงานในพื้นที่ และปรับเปลี่ยนวิธีการทำงานให้สอดคล้องกับสถานการณ์และบริบทของพื้นที่ โดยประสานความร่วมมือกับองค์กรปกครองส่วนท้องถิ่น ภาคีพัฒนาและหน่วยงานต่างๆ ในการสนับสนุนการพัฒนาชุมชนท้องถิ่น รวมถึงสถาบันการศึกษาในพื้นที่ เพื่อพัฒนาศักยภาพให้กับองค์กรชุมชนและผู้นำชุมชน</p> |

6. การดำเนินการตามข้อสังเกตของคณะกรรมการการวิสามัญพิจารณาศึกษาร่างพระราชบัญญัติ
งบประมาณ รายจ่ายประจำปีงบประมาณ พ.ศ. 2568 วุฒิสภา

.....

ชื่อหน่วยงาน (ระดับกรมหรือเทียบเท่า) สถาบันพัฒนาองค์กรชุมชน (องค์การมหาชน)

| ประเด็นข้อสังเกต | การดำเนินการ |
|------------------|---|
| 1. | <div> <p>ไม่มีประเด็นข้อสังเกตของคณะกรรมการการวิสามัญพิจารณาศึกษา ร่างพระราชบัญญัติงบประมาณ รายจ่ายประจำปีงบประมาณ พ.ศ. 2568 วุฒิสภา</p> </div> |
| 1.1 | |
| 1.2 | |
| 2. | |
| 2.1 | |
| 2.2 | |

คำชี้แจง : ให้หน่วยงานจัดทำข้อมูลรายนามผู้ชี้แจง - วิสัยทัศน์ พันธกิจ และโครงสร้างหน่วยงาน
- ข้อมูลตามแบบฟอร์ม สว. 69-01 ถึง สว. 69-04 (กรม/หน่วยงาน) แล้วจัดทำเล่มเอกสารเรียงตาม
สารบัญญัตลำดับ 1-6 โดยมีใบชื่อเรื่องขึ้นก่อนถึงเนื้อหาข้อมูลของแต่ละลำดับ พร้อมจัดทำเป็นไฟล์เล่ม
เอกสารอิเล็กทรอนิกส์ที่เข้าถึงได้ด้วย QR CODE บนหน้าปกเล่มเอกสาร ตามรูปแบบข้างต้น